




 調布東山病院

入院のご案内

Guidance of hospitalization

調布東山病院では、皆さまに安心して入院生活を送っていただけるよう、人情味のあるサービスの提供につとめています。




入院予定日の決まっている方

入院予定日

月 日 ()

時 分頃、ご来院ください。

お部屋の種類は数に限りがありますので、ご希望に沿えない場合もあります。ご了承ください。



入院予定の決まっていない方

ベッドが空き次第、入院できる日の前日までにお電話いたします。

※日・祝日を除きます。

東山会の理念

1. 病院を利用される患者さまやご家族の方に満足していただく
2. 思いやりのあるサービス・人情味のあるサービスを提供する
3. この病院を誇りを持って働ける職場にする

基本方針

理念にもとづき、スタッフの行動の指針となる4つの基本方針を定めています。

1. 私たちの使命は、患者さまへの専門的な医療技術をお届けするとともに、すべてに心のこもった、全人的な医療サービスを提供すること
2. 高度な種々の検査・治療を迅速に提供する技術と設備を備えるだけでなく、初心を忘れずに、常に患者さまの立場にたったサービスとは何かを考え、実践していく努力をすること
3. 当院は、一般病院として機能しており、長期入院については関連病院との役割分担など医療ネットワーク作りを進め、患者さまのニーズに応えていくこと
4. 職員全体が医療に対するコスト意識を身に付けること。また医療環境の変化に即時対応できる知識・情報を、院内各科の勉強会、専門学会への参加などにより常に習得するよう努力すること

患者さまの権利

1. 誰もが良質な医療を公平に受ける権利があります。
2. 誰もが一人の人間として、人格、価値観などを尊重され、医療提供者との相互の協力関係のもとで医療を受ける権利があります。
3. 病気、検査、治療、見直しなどについて、理解しやすい言葉や方法で納得できるまで十分な説明と情報を受ける権利があります。
4. 十分な説明と情報提供を受けた上で、治療方法などを自らの意思で選択する権利があります。(セカンドオピニオンを求める権利も含まれます。)
5. 自己の診療記録の開示を求める権利があります。
6. 診療の過程で得られた個人情報の秘密が守られ、病院内での私的な生活を可能な限り他人にさらされず、乱されない権利があります。
7. 医療を受けるにあたり、目的や危険性などについて十分な情報提供を受けた上で医療を受けるかどうかを決める権利と、なんらかの不利益を受けることなくいつでもその医療を拒否する権利があります。

患者さまの責務

1. 患者さまは医療提供者に対し、自らの健康に関する情報をできるだけ正確に提供する責務があります。
2. 納得できる医療を受けるために、医療に関する説明を受けても良く理解できなかったことについて、十分理解できるまで質問する責務があります。
3. すべての患者さまが適切な医療を受けられるようにするため、患者さまには、他の患者さまの治療や病院職員による医療提供に支障を与えないよう配慮する責務があります。

目次

入院当日の流れ	2
入院手続きに必要なもの	2
入院生活に必要なもの	3
入院生活について	4
入院中の日課 / 回診 / 主治医との面談 / 付き添い / 外出・外泊 / 入浴・シャワー / 食事 / 消灯 / テレビ・インターネット / 公衆電話・携帯電話 / 入院中の駐車 / 生活用品・理美容 / 排泄ケア用品(紙オムツ)に関するお知らせ / 患者さまへのお願いと守っていただきたい事項	
お見舞いについて	7
面会時間 / 面会の流れ / 車でお越しの方へお見舞いの方に守っていただきたい事項	
退院手続きの流れ	8
入院費のお支払いについて	8
高額療養費の制度について	9
各種書類の申し込みについて	9
心配や悩みなどの相談について	10
個人情報保護について	11
フロア案内	12

入院当日の流れ

1. 来院

2. 受付と手続き

1階予約受付（マップ12ページ③）にて入院手続きをしていただきます。必要なものは下記の「入院手続きに必要なもの」をご覧ください。

3. 病棟へ移動

担当者が病室までご案内いたします。

4. 着替えなど

寝巻き（病衣）に着替えていただきます。また、身長と体重を測定します。※ご希望により、寝巻き（病衣）のレンタルもごさいます。（1日150円）

5. リストバンド装着

当院では医療事故を防止するため、患者さまのお名前を明記したリストバンド（認識票）を導入しています。入院中の装着にご理解とご協力をお願いいたします。

6. 看護師による入院治療の説明

入院診療計画書に基づき、看護師が入院治療について説明をします。
※入院診療計画書とは……入院中に行われる検査・手術・投薬その他の治療などをまとめたものです。患者さまの入院生活への不安や疑問軽減にも役立ちます。

7. 診療開始

入院診療計画書に沿って、診療を開始いたします。

入院手続きに必要なもの

チェック

- 指定された書類（入院申込書・同意書など）
- 健康保険証
- 各種医療証（お持ちの場合）
- 印鑑
- 限度額適用認定証（お持ちの場合）

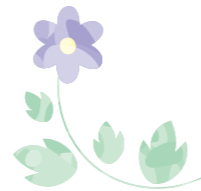
※事前に限度額適用認定証の手続きをお済ませいただくと、窓口での負担が軽減されます。手続きについては、9ページ「高額療養費の制度について」をご覧ください。

入院保証金

※入院証書のご提出と入院保証金の入金は、入院より3日以内に1階予約受付（マップ12ページ③）をお願いいたします。やむを得ず遅れる場合は、早めに各階の病棟事務員までお申し出ください。

～入院保証金について～

部屋の種類	保証金	保証金はお部屋の種類によって異なります。ただし、労災保険、自賠責保険の方はお部屋の種類にかかわらず10万円です。
4床室差額なし	5万円	
その他の部屋	10万円	



入院生活に必要なもの

チェック

衣類

- 寝巻（病衣） ※レンタルもごさいます（1日150円）
- *下着

洗面具等

- *タオル（フェイスタオル、バスタオル）
- *歯ブラシ *歯磨き粉 *コップ
- *シャンプー *リンス *ボディーソープ

お薬

- 現在使用中の薬（内服・座薬など）
- お薬手帳（お持ちの方）

その他

- 履き慣れた室内シューズなど（下記「室内シューズについて」をご覧ください）
- *筆記用具
- *ティッシュペーパー

必要な方はこちらもお持ちください

- 眼鏡・コンタクトレンズ
- *紙おむつ（当院採用のものをご使用いただきます。詳細は6ページをご覧ください）
- *エプロン（食事時に必要な方）
- *テレビ用イヤホン（4床室ご利用の方）
- *ガーグルベースン
- *吸いのみ
- *入れ歯を入れる容器

★寝具について……ふとん、シーツ、枕などは病院で用意いたしますので、お持ちになる必要はありません。シーツは週1回、リースの病衣は週2回（夏は週3回）交換いたします。※汚れた場合は、適宜交換いたします。

持ち物には記名をお願いします。

*印のあるものは、院内の売店で販売しています。売店ではこの他、マスク・尿取りパット・おしりふきなどもご用意しております。（売店案内・マップ12ページ①）

入院時のお願い

爪について……ネイル・マニキュアなどは落としてきてください。

室内シューズについて……スリッパやサンダルは脱げやすくつまづきやすいので、入院中はかかとを覆ったシューズの着用をお願いします。



- ・かかとを覆ったシューズ
- ・ファスナーやマジックテープ式など履いたり脱いだりしやすいシューズ

かかとを覆っていないはき物

別冊『入院生活を安全に過ごすためのガイドブック』もあわせてご覧ください。



入院生活について

入院中の日課



- ・夜間は看護師が随時お部屋を回ります。
- ・検温は必要に応じ、午前6時、午後2時、午後7時頃に行います。

回診

主治医が毎日回診いたします。
(ただし、医師には公休日がございますのでご了承ください)

主治医との面談

ご家族の希望日時をお早めにお知らせください。
相談の上、主治医と調整いたします。

付き添い

当院は、原則として付き添いは必要ありませんが、重病の方や手術後の方はご希望があれば主治医へご相談ください(ただし、個室のみ可能です)。

外出・外泊

- ・入院中の外出・外泊は、主治医が許可する場合のみ可能です。医師・看護師にご相談ください。
- ・外出・外泊の際は、許可願・外出届を提出していただきます。
(当院敷地内であっても建物から出る場合は必要です)
- ※帰院時間が予定と変わる場合は、必ず病院までご連絡をお願いします。



入浴・シャワー

入浴・シャワーは医師の許可が必要です。入浴日と入浴可能時間については、看護師がお知らせいたします。

男性……………月・水・金の午前9時～午後4時まで

女性……………火・木・土の午前9時～午後4時まで

※シャンプー・リンス・ボディソープ・タオルはご持参ください。

※許可のない方、及び入浴日以外は毎朝(日曜日は除く)温タオルをお配りします。

食事

病院でのお食事は、病気の治療に必要な栄養を摂る大事な役割を持っています。そのために「栄養管理計画書」に基づいたお食事を提供しています。できるだけ残さず召し上がってください。

- ・食事療法が必要な方には、医師の指示のもとで栄養食事相談を実施しております。
- ・アレルギーや嗜好についての聞き取り、病院食の説明のために管理栄養士が病室へ伺います。
病状に合わせた個別対応も行っております。
- ・お食事は5・6階のデイルーム(マップ13ページ①)でお召し上がりいただけます。



▲[夕食例] 当院では患者さまの嗜好に沿えるよう、選択メニューを実施しています。(朝食・夕食)

食事を中止する場合

病院食の費用は1食ごとの計算となります。外出・外泊などで予定されたお食事を中止する場合は、下記の時間までにスタッフへご連絡ください。

※ご連絡が遅れた場合、食事代をご負担いただく場合があります。

昼食を止める場合	夕食を止める場合	朝食を止める場合
午前10時30分まで	午後2時30分まで	前日の午後4時まで

消灯

午後9時

4床室での消灯時間以降のテレビ・パソコンのご使用は、他の患者さまのご迷惑となりますのでお控えください。

テレビ・インターネット

〈テレビ〉 4床室(室料差額なし)でテレビをご利用される場合は有料となります。
専用のテレビカードをご購入ください。(テレビカード販売機・マップ13ページ②)

- ※準個室・個室・特別室のテレビは、カードなしでご利用いただけます。
- ※5階・6階のデイルームにテレビを設置しております(チャンネルは変えられません)。
午前7時～午後9時まで鑑賞できます。

※4床室でのテレビ視聴時は、イヤホンのご使用をお願いいたします。他の患者さまもおられますので音量には十分ご注意ください。

〈インターネット〉 院内でインターネット(無線)をご利用いただけます。

公衆電話・携帯電話

〈公衆電話〉 5階・6階のデイルームと1階正面玄関に設置しています。(マップ12ページ⑥、13ページ①)

〈携帯電話〉 病棟では、5階・6階のデイルームでご使用いただけます。(マップ13ページ①)

入院中の駐車

急な入院の場合を除き、入院中の駐車はご遠慮ください。やむを得ない場合は、職員にご相談ください。

生活用品・理美容

院内に売店がございます。生活用品の購入にご利用ください（マップ12ページ①）。
また、入院中に訪問理美容のご利用も可能です。ご希望の場合は職員までお気軽にご相談ください。

排泄ケア用品（紙オムツ）に関するお知らせ

当院では、患者さまの尊厳をお守りしながら、安全で快適なケアを提供させていただくという方針のもとに排泄ケア用品を厳選した結果、テーナ（ユニ・チャーム メンリッケ社）を使用しております。

テーナは、何枚も重ねずに1枚で使用するよう設計されており、基本的に夜間のオムツ交換が不要で、朝までぐっすりお休みいただけます。テーナは売店で販売しておりますので、ご利用ください。

患者さま・ご家族の皆さまには、排泄ケアに関する当病院の方針と、使用いたします排泄ケア用品の変更にご理解をいただきますようお願い申し上げます。

患者さまへのお願いと守っていただきたい事項

- ・ 病棟を離れる際は、必ず看護師にお声をおかけください。
- ・ 患者さまの病状や急変等により、お部屋の移動をお願いする場合があります。ご理解のほどお願いいたします。
- ・ 当院では患者さまと職員の安全を確保する目的で、院内で防犯カメラを稼働しています。ご了承ください。
- ・ 4床室での消灯以降のテレビ・パソコンのご使用については、他の患者さまのご迷惑となりますのでお控えください。
- ・ 当院敷地内での喫煙（電子たばこの使用を含みます）および飲酒はできません。
- ・ 患者さま同士での食物のやりとりは、治療食を召し上げる患者さまの治療の妨げになることがありますのでご遠慮ください。
- ・ 暴力、暴言、器物損壊、セクシャルハラスメント、不当な要求など、患者さまが診療、業務に支障をきたす迷惑行為を行った場合には、入院や治療の継続ができないことがあります。
- ・ 治療を拒否されたり非協力的な場合は、入院や治療の継続ができないことがあります。
- ・ 事故防止のため、多額の現金や貴重品は持ち込まないようお願いいたします。盗難などの場合、当院では責任を負いかねます。やむを得ず持ち込まれる場合は、備え付けのセーフティボックスをご利用ください。
※セーフティボックスの利用は自己責任で行っていただきます。
（安全を保証するものではありません）
※なおセーフティボックスの鍵を紛失された場合、保安上交換が必要となりますので、実費500円（税抜）をご負担いただきます。予めご了承ください。

お見舞いについて

患者さまの適切な療養のため、面会時間及び面会される方に守っていただきたい事項を設けております。遵守していただきますようお願いいたします。

面会時間

午前11時～午後8時（全日）

患者さまの病状などにより、上記時間内でもご面会をお断りする場合があります。予めご了承ください。

面会の流れ

1. 各フロアのスタッフステーションにお声をおかけください。
2. 面会票に必要事項をご記入ください。
3. 面会札をスタッフから見える位置にお付けください。
4. お帰りの際は、再びスタッフステーションにお立ち寄りいただき、面会札を返却してください。

車でお越しの方へ

家族面会および福祉関係の方には駐車料金の割引券をお渡ししております。必ず駐車場脇の発券機で駐車証明書を発行し、各フロアのスタッフステーションへご提示ください。

駐車料金は別紙『入院のご案内 料金表』をご覧ください。

お見舞いの方に守っていただきたい事項

- ・ 患者さまの療養を優先させていただくため、小さなお子さまや多数の面会はご遠慮ください。
- ・ 当院敷地内での喫煙（電子たばこの使用を含みます）および飲酒はできません。
- ・ 治療の必要上、生花・飲食物の持ち込みをお断りする場合があります。
- ・ 患者さま以外の病室での飲食はできません。各フロアにデイルームがありますのでそちらをご利用ください。
- ・ 携帯電話は1階正面玄関、5階・6階病棟のデイルーム、その他各フロアの所定の場所でご使用ください。
- ・ 病室に入る前は、マスクの着用と手指消毒をお願いします。

正しい手指消毒の方法については、別冊『入院生活を安全に過ごすためのガイドブック』をあわせてご覧ください。

退院手続きの流れ

1. 退院決定

退院は主治医の判断で決まります。
退院時間は午前中をお願いしています。

2. 退院のご説明

退院日までに看護師が行います。
次回外来受診のご案内は、看護師もしくは病棟事務員より行います。

3. 会計（請求書、退院証明書のお渡し）

退院日に病棟事務員がお部屋にお届けします。

4. お支払い

1階会計窓口（マップ12ページ④）でお支払いください。
（請求書と入院保証金の預かり証をお持ちください）
日・祝日、年末年始に退院の場合、後日の精算となります。

5. 薬のお渡し

入院時に持参された薬が残った方、また退院時に新たに処方のある方に薬をお渡しします。薬剤師がお部屋にお届けします。

6. 退院



入院費のお支払いについて

入院費は毎月月末締めとし、月初および退院時に精算させていただきます。請求書がお手元に届きましたら3日以内に1階会計窓口（マップ12ページ④）または自動精算機（マップ12ページ⑤※診察券が必要となります）でお支払いください。

- 入院会計の受付時間は、午前9時～午後4時30分となります。
※日・祝日、年末年始（12/30～1/3）を除く
- 日・祝日、年末年始に退院をされて後日精算となった場合は、退院後1週間以内に1階会計窓口（マップ12ページ④）にてお支払いください。
- お支払いについてのご相談は、できるだけ早めに各フロアの病棟事務員までお申し出ください。
- お支払いにはクレジットカードもご利用いただけます。

【利用可能なカード】 VISA / JCB / MasterCard / DC / UFJ Card / NICOS / AMERICAN EXPRESS / Diners Club INTERNATIONAL / DISCOVER / AEON CREDIT SERVICE

お部屋の料金は別紙『入院のご案内 料金表』をご覧ください。

●ご注意ください!! ～他病院への受診について～

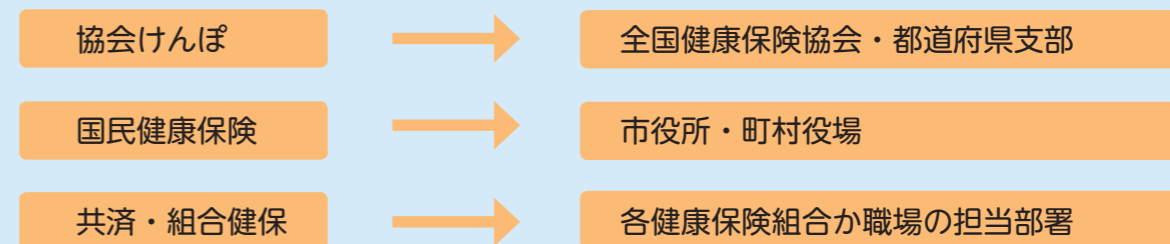
当院入院中に他病院へ受診されると、他病院での医療費が自費扱いになる可能性があります（ご家族の代理受診も同様です）。当院入院中に他病院への受診を希望される方は、必ず担当医師または担当看護師にお知らせいただけますようお願いいたします。

高額療養費の制度について

病気やけがの治療で医療費の支払いが高くなってしまった場合には、高額療養費の制度が適用され、医療費の一部が払い戻されます（支払い額は、年齢や収入で異なります）。

入院の方は「限度額適用認定証」を病院に提出すれば、高額療養費分を病院へ支払わなくても済むようになります。入院時に保険証とともにご提出ください。

「限度額適用認定証」発行の手続き方法と窓口は、加入している保険によって異なります。この制度を利用できるかどうかの判断は、各国民健康保険、協会けんぽ、健康保険組合が行いますので、加入されている保険の窓口でご相談ください。



- ・入院の時期が予め分かっている方は、入院前に手続きができます。
- ・緊急の入院など入院前に手続きができなかった場合でも、同一月内に病院に提出いただければ利用できる場合がありますので、お早めに手続きください。

各種書類の申し込みについて

診断書等の書類作成は、1階予約受付（マップ12ページ③）にてお申し込みください。各種書類の作成には、規定の文書料がかかります。発行までには日数がかかるので、余裕を持ってお申し込みください。

代理人の方による申請方法

ご本人以外の方が申請される場合、委任状が必要です。ご入用の方は、当院スタッフにお声がけください。または、当院ホームページ（<http://www.touzan.or.jp/hospitalization/moushikomi.html>）よりプリントアウトが可能です。



心配や悩みなどの相談について

病气や怪我などによって、今までにはなかった様々な生活上の問題が起こることがあります。当院では、患者さまが安心して療養に専念していただけるように、医療ソーシャルワーカーが社会福祉の立場から患者さま・ご家族さまのお話をじっくりうかがい、問題解決に向けてお手伝いしております。

～このようなことでお悩みでしたらご相談ください～

- 一人暮らしで今後の生活に不安がある。
- 退院先について相談したい。
- 医療費や生活費の心配があり、治療に専念できない。
- 在宅医療について知りたい。
- 介護保険のサービスを利用したい。
- 身体障害者手帳などの各種制度について知りたい。
- 復職について相談したい。
- 誰に相談していいのか分からない。 など



ご相談は無料です。相談内容の秘密は守りますので、安心してご相談ください。
相談を希望される方は、お近くのスタッフにお声をおかけいただくか、電話でご連絡ください。
※予約制ではありませんが、十分なお時間がとれるよう予約していただくことをお勧めしています。

〈受付時間〉 月～土曜日 午前9時～午後5時
〈連絡先〉 調布東山病院 地域連携室 042-481-5625 (直通)

個人情報保護について

個人情報保護方針（プライバシーポリシー）

当院は信頼の医療に向けて、患者さまに良い医療を受けていただけるよう日々努力を重ねております。『患者さまの個人情報』につきましても、適切に保護し管理することが非常に重要であると考えております。そのために当院では、以下の個人情報保護方針を定め、確実な履行に努めます。

1. 個人情報の収集について

当院が患者さまの個人情報を収集する場合、診療・看護および患者さまの医療にかかわる範囲で行います。その他の目的に個人情報を利用する場合は、利用目的をあらかじめお知らせし、ご了解を得た上で実施いたします。ウェブサイトで個人情報を必要とする場合も、同様にいたします。

2. 個人情報の利用および提供について

患者さまの個人情報の利用につきましては、以下の場合を除き、本来の利用目的の範囲（詳細は別紙記載）を超えて使用いたしません。

- 患者さまの了解を得た場合
- 個人を識別あるいは特定できない状態に加工（※1）して利用する場合
- 法令等により提供を要求された場合

当院は法令の定める場合等を除き、患者さまの許可なく、その情報を第三者（※2）に提供いたしません。

- ※1. 単に個人の名前などの情報のみを消し去ることで匿名化するのではなく、あらゆる方法をもってしても情報主体を特定できない状態にされていること。
- ※2. 第三者とは情報主体および受領者（事業者）以外をいい、本来の利用目的に該当しない、または、情報主体によりその個人情報の利用の同意を得られていない団体又は個人をさす。

3. 個人情報の適正管理について

当院は患者さまの個人情報について、正確かつ最新の状態に保ち、

患者さまの個人情報の漏えい、紛失、破壊、改ざんまたは患者さまの個人情報への不正なアクセスを防止することに努めます。

4. 個人情報の確認・修正等について

当院は患者さまの個人情報について、患者さまが開示を求められた場合には遅滞なく内容を確認し、「東山会診療記録開示に係る取扱要領」に従って対応いたします。また内容が事実でない等の理由で訂正を求められた場合も、調査し適切に対応いたします。

5. 患者さまのお呼び出し、入院時の病室氏名表示

患者さまの取り間違い、薬の渡し間違いなどの危険を避けるために、原則として患者さまをフルネームでお呼びし、入院の際は病室入口にネームプレートで掲示を行います。上記内容に支障がある場合は事前にお申し出ください。

6. お問い合わせ

当院の個人情報保護に係るご質問や、患者さまの個人情報のお問い合わせは下記でお受けいたします。
「総合受付：個人情報担当」

7. 法令の遵守と個人情報保護の仕組みの改善

当院は、個人情報の保護に関する日本の法令その他の規範を遵守するとともに、個人情報管理規程により上記の各項目の見直しを適宜行い、個人情報保護の仕組みの継続的な改善を図ります。

※この方針は患者さまのみならず、当院の職員および当院と関係のあるすべての個人情報についても同様に取扱いします。

調布東山病院 院長 2017年4月1日改定

患者さまの個人情報の利用目的

1. 院内での利用

- (1) 患者さまに提供する医療サービス
- (2) 医療保険事務
- (3) 入退院等の病棟管理
- (4) 会計・経理
- (5) 医療事故等の報告
- (6) 当該患者さまへの医療サービスの向上
- (7) 院内医療実習への協力
- (8) 医療の質の向上を目的とした院内症例研究
- (9) その他、患者さまに係る管理運営業務

- (5) ご家族等への病状説明
- (6) 保険事務の委託
- (7) 審査支払機関へのレセプトの提供
- (8) 審査支払機関または保険者からの照会への回答
- (9) 事業者等から委託を受けた健康診断に係る、事業者等へのその結果通知
- (10) 医師賠償責任保険等に係る、医療に関する専門の団体や保険会社等への相談または届出等
- (11) その他、患者さまへの医療保険事務に関する利用

2. 院外への情報提供としての利用

- (1) 他の病院、診療所、助産院、薬局、訪問看護ステーション、介護サービス事業者などとの連携
- (2) 他の医療機関等からの照会への回答
- (3) 患者さまの診療等のため、外部の医師等の意見・助言を求める場合
- (4) 検体検査業務等の業務委託

3. その他の利用

- (1) 学会・医学誌等への発表（特定の患者・利用者・関係者の症例や事例の学会、研究会、学会誌等での報告、氏名、生年月日、住所等を消去することで匿名化します。匿名化困難な場合は、本人の同意を得ます。）
- (2) 医療・介護サービスや業務の維持・改善のための基礎資料
- (3) 外部監査機関への情報提供

※上記のうち、個人情報の提供や利用について同意しがたい事項がある場合には、「総合受付：個人情報担当」まで、その旨をお申し出ください。
※お申し出がないものについては、同意していただいたものとして取り扱わせていただきます。
※これらのお申し出は、後からいつでも撤回、変更等をすることが可能です。



フロア案内

2011年12月に新病院が竣工し、太陽の光が降りそそぐ明るく開放的な病院へと生まれ変わりました。最新の免震構造をそなえ、有事の際も地域密着の急性期病院として皆さまに医療を提供できる体制を強化しました。

7F	栄養相談室、会議室
6F	6階 病棟
5F	5階 病棟
4F	手術室、居宅介護支援室、東山訪問看護ステーション
3F	透析センター（外来/入院）、リハビリ室
2F	内視鏡センター、ドック・健診センター
1F	外来（総合受付・診察・検査・放射線）、地域連携室、売店



1階



1 売店

営業時間

平日/午前8時～午後6時
土曜・祝日/午前8時～午後5時
※日曜休み

主な販売商品

衛生材料（入院生活に必要な品々などを取り扱っています）
弁当・飲料・本・雑誌・新聞
※電子レンジ、お湯の給水（ポット）サービスをご利用いただけます。（当売店でご購入の商品に限ります）



2 エレベーター

病棟（5・6階）へ向かうには、こちらのエレベーターをご利用ください。

3 予約受付

4 会計窓口

5 自動精算機（診察券が必要です）

6 公衆電話

5階 病棟



6階 病棟



1 デイルーム

携帯電話での通話はこちらでお願いします。公衆電話もごございます。面会の方のご飲食はこちらでお願いします。

～お茶のサービス～

デイルームでは、熱いお茶をご提供しています。



明るいデイルーム

2 テレビカード販売機

4床室（室料差額なし）でのテレビ利用は有料です。専用のテレビカードをご購入ください。

- ・1枚1,000円で700分（約11時間）視聴可能です。
- ・テレビカード販売機は1,000円札のみのお取り扱いになります。
- ・精算は5階に設置の精算機で行ってください。

3 洗濯機

洗濯機：200円/回
乾燥機：100円/回
※30分間
・現金硬貨またはテレビカードでのお支払いとなります。

～両替について～
病棟では両替ができませんので、予めご用意ください。

非常時について

- ①地震、火災などの災害に備え、入院時にご案内する非常口（上記5・6階病棟フロアマップ 非常口マーク）を必ずご確認ください。
- ②非常時にはあわてず、職員の誘導に従ってください。





Guidance of hospitalization CHOFU TOUZAN HOSPITAL

交通案内 Access



〈所在地〉

〒182-0026

東京都調布市小島町 2-32-17

〈電話番号〉

042-481-5511 (代表)

〈電車ご利用の場合〉

京王線・京王相模原線

調布駅 広場口から徒歩3分

〈バスご利用の場合〉

調布駅北側・南側

バス停から徒歩3分

〈当院ホームページ〉

検索

調布東山病院

URL <http://www.touzan.or.jp>



東山会公認
キャラクター
きたみん

入院生活を安全に 過ごすためのガイドブック

～本人確認について～

患者さまの取り違えによる事故を防ぐため、
当院ではあらゆる場面でお名前（フルネーム）と、
お誕生日をうかがいます。

お名前とお誕生日を
お願いします。

東山 太郎
〇月△日です。



名前の確認は、医療安全の

基本です。万が一、間違いが起きると、大きな事故につながる可能性があります。

当院には、同姓や似た名前の患者さまがたくさんいらっしゃいます。また、検査や治療には、医師、看護師など多くの職員が関わります。

「〇〇さんですか？」とこちらからうかがうと、お名前が違っていても、「はい」と返事をしてしまうことがありますので、ご本人にもフルネームを言っていただくのが一番確かな方法です。誕生日の確認は、同姓の患者さまでの間違いや、聞き間違いを防止する目的で行っています。

ご面倒をおかけいたしますが、皆さまのご理解とご協力をお願い申し上げます。

～転倒・転落を防ぐために～

入院生活を送る病院の環境は、住み慣れたご自宅とは異なります。病気やけがによるお体の不調に、生活環境の変化が加わることで、思いもかけない転倒・転落事故が起こることが少なくありません。調布東山病院では、病棟での生活環境を整備しながら、転倒・転落の予防に努めております。

しかし、より安全に過ごしていただくためには、患者さまご自身やご家族の協力が欠かせません。

下記を参考に、「転ばない入院生活」をお送りください。

特に注意が必要なのは……

- ・初めての入院である
- ・ベッドでの生活は初めて
- ・手足に動かしづらさがある
- ・最近転んだことがある
- ・夜間トイレに行く
- ・暗いと周囲が見えにくくなる
- ・寝巻きやパジャマの裾が長い
- ・睡眠薬を飲んでいる
- ・人にものを頼みづらい
- ・点滴、酸素などの管がある



〈履物〉

スリッパ、サンダルなどかかとが覆われていないものや、サイズが合っていない履物はつまずいたり、滑ったりして転倒の原因となります。かかとの覆われた靴タイプの履物をご準備ください。『入院のご案内』3ページや病棟内掲示物に、履物の例を記していますので、参考にしてください。

〈服装〉

パジャマや寝巻が大きいと、裾を踏んで転倒の原因となります。体に合った大きさのものをご準備ください。

〈ベッド周囲の環境〉

ベッドの周りには固定されていない物（床頭台やオーバーテーブル）があります。立ち上がったときや歩く際につかまると、動いてしまい転倒の原因になることがあります。動く可能性のある物を支えにしないよう、ご注意ください。※花瓶など落下すると危険なものをのせる際も十分ご注意ください。

また、ベッド周りの床（特に足元）に荷物を置かれますと、つまずく原因となります。お荷物は床頭台に入れられる範囲でご準備ください。



〈点滴などのルート・チューブ類〉

入院中は治療のため、点滴などの管がお体に入っている場合が多くあります。ご自分で動かれる際、引っかかり抜けてしまう可能性があります。動く際にはナースコールで看護師をお呼びください。



〈車いす〉

車いすが動く状態で乗り降りしようとする、座り損ない転倒する危険があります。車いすに乗り降りする際は、必ずブレーキをかけ、足台を上げてください。

乗り降りの際はブレーキをかけましょう。



足台に足が乗ったまま立とうとすると危険！



立つときは足台を上げます。



〈ベッドから離れるとき〉

体調を崩し入院されている時は、動く際にふらついて転ぶ危険が高くなります。トイレなどで病室を出る時や、床頭台の中の物を取るために立ち上がるなど、ベッドから離れる際には、必ず看護師をお呼びください。

また、トイレ内にもナースコールのボタンがありますので、看護師をお呼びください。



～褥瘡対策について～

褥瘡（床ずれ）は、患者さまの病気の状態を悪化させる因子となり、適切な治療の妨げになることが少なくありません。特に自分で体が動かせない患者さまに対しては、褥瘡対策チームが中心となって、褥瘡の発生予防治療に取り組んでいます。

～個人の尊厳と危険防止の兼ね合いについて～

患者さまの状態によっては、入院中に転倒・転落・徘徊が生じることがあります。

ご家族の同意を得た上で、行動制限（抑制・拘束）を実施することがありますが、個人の尊厳を重視して最小限に行っています。

不安な点がありましたら、病棟看護師科長にご相談ください。希望によっては、ご家族に付き添っていただくことも検討します。



～院内感染防止について～

病室に入る前と出た後、食事の前などには、手洗い、またはアルコール消毒液による手指消毒をしていただくようお願いいたします。

病室への
入退室時

食事の
まえ

咳やく
しゃみを
手で押さ
えたあと

トイレの
あと

手の正しい洗い方

1



流水でよく手をぬらしたあと、石けんをつけ、手のひらをよくこすります。

2



手の甲をのぼすようにこすります。

3



指先・爪の間を念入りにこすります。

4



指の間を洗います。

5



親指と手のひらをねじり洗います。

6



手首も忘れずに洗います。

石けんで洗い終わったら、十分に水で流し、清潔なタオルやペーパータオルでよく拭き取って乾かします。

出典：厚生労働省ホームページ (<http://www.mhlw.go.jp/bunya/kenkou/kekkaku-kansenshou01/dl/poster25b.pdf>) 引用・参考

アルコール消毒液の正しい使い方

1



病室の入り口にアルコール消毒液を設置しています。

2



消毒液をワンプッシュして手のひらにとります。

3



はじめに両手の指先に消毒液をすりこみます。

4



次に手のひらによくすりこみます。

5



手の甲にもすりこんでください。

6



指の間にもすりこみます。

7



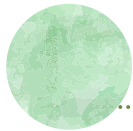
親指にもすりこみます。

8



手首も忘れずにすりこみます。乾燥するまでよくすりこんでください。

出典：NIID 国立感染症研究所「手洗いで感染症予防」引用・参考



入院のご案内 料金表 ～お部屋代～

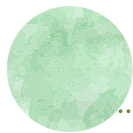
2017年10月1日

特別個室	料金（1日につき）	設備		
特別個室	32,400 円 (入院保証金：10万円)	テレビ	○	
		冷蔵庫	○	
電話	○			
家具	デスク、イス、応接セット			
収納	壁面収納			
浴室・トイレ	ユニットバス			
個室A	21,600 円 (入院保証金：10万円)	テレビ	○	
		冷蔵庫	○	
		電話	○	
		家具	デスク、イス	
		収納	ワードローブ、チェスト	
		浴室・トイレ	ユニットシャワー	
個室B	16,200 円 (入院保証金：10万円)	テレビ	○	
		冷蔵庫	○	
		電話	○	
		家具	デスク、イス	
		収納	ワードローブ、チェスト	
		浴室・トイレ	トイレのみ	
準個室型4床室	2,700 円 (入院保証金：10万円)	テレビ	○	
		冷蔵庫	○	
		電話	×	
		家具	デスク、イス	
		収納	ワードローブ	
		ベッド間仕切り	パーテーション	
4床室 室料差額なし	(入院保証金：5万円)	テレビ	有料（1時間約100円）	
		冷蔵庫	有料（1日100円）	
		電話	×	
		家具	×	
		収納	ワードローブ	
		ベッド間仕切り	カーテン	

- ・入院日（入室日）及び退院日の室料については、入院（入室）または退院の時間にかかわらず、それぞれ1日分お支払いいただきます。※診療報酬制度での決まりです
(例：1泊2日の入院の場合は、室料2日分をお支払いいただきます)
- ・お部屋の種類は数に限りがありますので、ご希望に沿えない場合もあります。ご了承ください。
- ・消費税法の改定などにより、室料が変更される場合があります。

～入院保証金について～

保証金はお部屋の種類によって異なります。労災保険、自賠責保険の方はお部屋の種類にかかわらず10万円です。入院日より3日以内に1階予約受付でお支払い願います。



入院のご案内 料金表 ～駐車場利用料金～

2017年10月1日

～家族面会および福祉関係の方～

駐車料金の割引券をお渡ししています。

必ず駐車場脇の発券機で駐車証明書を発行し、各フロアのスタッフステーションへご提示ください。

家族面会および福祉関係者	その他、一般利用者
3時間まで…100円／1時間	午前7時30分～午後10時30分…200円／20分
3時間以降…200円／20分	
午後10時30分～午前7時30分…100円／1時間	



家族以外の親戚、ご友人などは一般料金となります。



～ご入院される患者さま～

急な入院の場合を除き、入院中の駐車はご遠慮ください。やむを得ない場合は、職員にご相談ください。