

# 東山だより



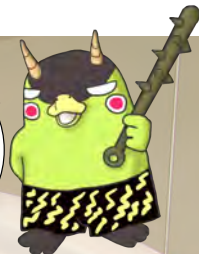
医療法人社団 東山会  
Touzan-kai

2018.2.1

Vol.31

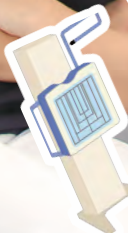


ご自由にお持ちください!



特集

東山会の画像チーム  
ほうしやせんか  
放射線科



寒中お見舞い  
申し上げます。



日頃より、東山会をご利用いただき、心より御礼申し上げます。

調布東山病院が存在する調布市（北多摩南部二次医療圏）は、すぐ先の2025年には85歳以上の後期高齢者が、65歳以上から74歳までの高齢者の人口を上回る地域となります。人口は増え、高齢化率は下がりますが、毎年500名ずつ増えていく85歳以上人口が社会に与える影響は、疾病の救急搬送が以上に増え、老老介護、独居の高齢者の皆さまを支える介護力、地域力を一層必要とする時代に突入します。

そのような中、この地域は、診療所の先生方、当院のような中小民間病院や大病院、介護に携わる方々が、互いの連携をよりよくする努力を日々していて、地域の皆さまが安心して、できる限り住み慣れた街で生きられるために、今後変革が進んで行くであろう素晴らしい地域です。

東山会は、調布市（調布東山病院）・多摩市（桜ヶ丘東山クリニック）・世田谷区（喜多見東山クリニック）で、住み慣れた地域で「その人らしく」生きられるよう、同じ地域を支える皆さまと連携を深め、研鑽を積み、ネットワークづくりに積極的に関わってまいります。

本年も、引き続きよろしくお願い申し上げます。

医療法人社団東山会  
理事長 小川 聡子

特集

# 東山会の画像チーム 放射線科

現代の医療になくてはならない画像診断。  
頭からつま先まで全身をくまなく撮影・診断することで、  
病気の早期発見や治療の助けをする放射線科を紹介します。



## Q &amp; A

**Q.1** 放射線の被曝が気になりますが、健康に影響はないのですか？



**A.1** レントゲン撮影、CT撮影などで受ける放射線はとても少量です。がんのリスクの関係については科学的に明らかにされていません。



**Q.2** 定期的に撮影を繰り返していますが、それでも被曝の影響は大丈夫なのでしょうか？

**A.2** 計算上は体に受ける放射線量は多くなっていますが、上記の通りがんのリスクとの関係は科学的に明らかにされていません。また、撮影を行い病気の早期発見をしたり、適切な治療を行う方が患者さまの健康にとって大変メリットが大きいです。



**RF** : Radio Fluoroscropy  
透視撮影装置



エックス線を使用して、体内を透視します。リアルタイムで体内の画像を動画としてテレビモニターに映し出すことができます。健康診断の「胃や大腸のバリウム検査」などでおなじみの装置です。



**MMG** : mammography  
マンモグラフィ



乳房のエックス線撮影をするための専用の機器です。透明の圧迫板で乳房をはさみ撮影します。基本的には左右で方向を変えて計4回撮影をします。乳がんの早期発見ができます。当院では、女性技師が撮影を担当します。

**DEXA** : dual-energy X-ray absorptiometry  
骨密度測定装置

エックス線を使用して、骨密度を測定する機器です。骨密度とは、骨を構成するカルシウムなどのミネラル類がどのくらい骨に詰まっているかを表す指標です。骨粗鬆症の診断に用いられます。



機械によって、得意な分野が違うくわ。どの機械もカッコいいくわ！



東山会公認  
キャラクター  
きたみん

**CR** : computed radiography  
コンピュータ エックス線撮影



エックス線を体に照射して撮影をする、いわゆる“レントゲン”です。一般撮影検査とも呼ばれます。エックス線とは放射線の一種で、体内を通過する際に骨や臓器によって吸収される量が異なります。このエックス線の吸収量の差を画像化します。骨は白っぽく、肺などは黒っぽく写しだされます。エックス線画像は全身どこでも簡単に撮影でき、CTやMRIなど撮影機器が発達した現在でも重要な存在です。

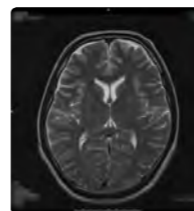
## 放射線科の2大装置

**MRI** : magnetic resonance imaging  
核磁気共鳴画像法

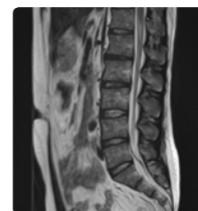
強力な磁石と電波を体内の水分に作用させ、体内の多断面画像を描写します。内臓、脂肪、筋肉、骨、腱などを濃淡としてはっきり把握して、観察できます。CTがオールマイティーに使用されるのに対し、MRIは、特に頭部、脊髄、関節、骨などの整形領域、婦人科領域を得意としています。造影剤を使用せずに血管を写し出すことができるため、脳卒中などの発症率も高いです。撮影時間は15分～1時間と長く、強力な磁石を使うためペースメーカーなど体内に金属が埋め込まれている方は検査を受けることが難しいです。



▲脳の血管のMRI像



▲脳のMRI像

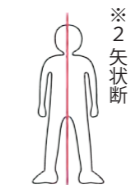


▲腰椎のMRI像

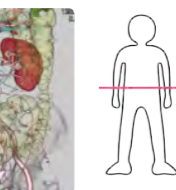
MRI画像

**CT** : Computed Tomography  
コンピュータ断層影

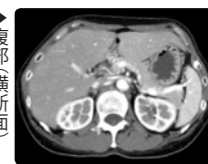
レントゲンと同じく、エックス線を照射し、その吸収量の差を画像化します。CTは、横断像を細かく撮影する断層装置です。これで得られた横断像をもとに、冠状断(※1)や矢状断(※2)などの多方向の画像を作成したり、3次元画像を作ることができます。そのため、レントゲンでは死角となっていた領域が少なくなり、小さな病変もくまなく探ることが可能です。胸部～骨盤まで撮影するのに10秒足らずと、短時間で撮影できる点もメリットの一つです。



※2 矢状断



※1 冠状断



▲腹部(横断面)

▲肺野(横断面)

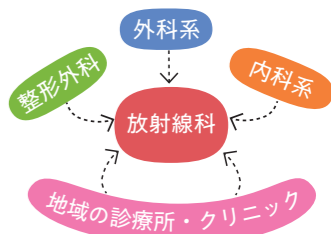
CT画像

さまざまな  
撮影機器

おなじみのレントゲン装置から、宇宙船を連想させるようなデザインのCT・MRIなど。放射線科にはこんな機械が揃っています。

あらゆる診療科、  
地域のクリニックからの  
依頼にこたえるために。

放射線科には、  
院内のあらゆる診療科、  
地域のクリニックから  
さまざまな病変が  
疑われる患者さまの  
撮影依頼がきます。



そうした撮影依頼に  
こたえるため、放射線  
科にはオールマイ  
ティな医療知識と  
撮影技術、画像診断  
の力が求められます。



▲ MRI画像を読影する竹井医師

放射線科の先生  
〈放射線診断専門医〉



竹井 亮二  
(放射線診断専門医)

放射線診断医とはどんな  
先生なのでしょう？

放射線科の撮影は、「診  
療放射線技師」が行います。  
その画像を診て、病変の診  
断を行うのが「放射線診断  
専門医」です。診断医は、  
患者さまに直接お会いする  
機会がないため、ご存知な  
い方も多いかもしれません  
ね。東山会には、常勤医の  
私と、非常勤医6名が在籍  
しています。

画像の診断はどのような  
流れで行うのですか？

診断医は、  
さまざまな角  
度や撮影法の  
画像を観察  
し、病変がど  
んな状況にあ  
るか診断レ  
ポートを書き  
ます。そして、



レントゲンを操作する放射線技師▶

このレポートを撮影依頼者  
である臨床医に報告し、診  
療に役立ててもらいます。  
もちろん、臨床医の先生  
方も画像を診断されます  
が、画像診断の専門的な見  
地から診断するのが画像  
診断医です。臨床医の相談  
役のような存在かもしれま  
せん。実際に、放射線科内

放射線科の技師  
〈診療放射線技師〉



上野 功喜  
(診療放射線技師長)

東山会  
は、現在8  
名の診療放  
射線技師が  
在籍してい  
ます。画像  
診断技術の  
高度化により技師の役割は大き  
くなっており、スタッフ全員が各種認  
定資格を取得してより専門的な知識  
をもって検査に従事しています。そ  
して、個人の力を集結させたチ  
ームの力で安心安全な検査を提  
供しています。患者さまにより  
優しく丁寧な検査を行うこと  
をモットーに日々仕事に取り  
組んでおりますので、安心し  
て撮影をお任せください。

診断医の大変なところは？

全診療科の、頭からつま  
先まですべての臓器が診断  
対象のため、膨大な病気の  
知識が必要な点でしょう  
か。診断レポートは臨床医  
が患者さまの治療の根拠と  
する大変重要なものです。  
疑問点がハッキリとするま  
で調べ、診断レポートを書  
いています。

放射線診断のどんな点が魅  
力ですか？

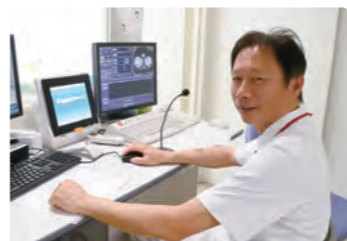
私が放射線科に入局した  
1980年代前半にCTが  
登場し、その数年後にMR  
Iが登場しました。全身の  
病変を画像  
として診る  
ことができ  
る魔法の機  
械が出現  
し、この30  
年余りで放  
射線診断は  
飛躍的な進



▶ 医師が診断しやすい画像をいかに撮影するかも放射線技師の腕の見せどころです

飛躍的な進  
展を遂げま  
した。例え  
ば虫垂炎の  
画像診断は  
以前は難し  
いものでし  
たが、今や  
CTですぐ  
に診断可能  
です。そして、  
現在も日々  
進歩は継続し  
ています。放  
射線診断の  
魅力は、こ  
うした医療  
技術の急速  
な進歩の  
最前線で患  
者さまの治  
療の可能性  
を広げられ  
る点でしょ  
うか。そし  
て、今や医  
療にならな  
い存在とな  
ったCT・MR  
Iの創成期  
から放射線  
診断に従事  
できたこと  
は幸運だっ  
たと感じて  
います。

近い将来、今話題の人工  
知能を用いた診断装置がC  
T・MRIなどに搭載され  
る日が訪れるかもしれません  
。その時は、人工知能を  
上手に使い、より精度の高  
い正確な診断を簡単にす  
るだけでなく、人工知能  
ではできない人間放射線  
診断医ならではの業務を  
行っていることを信じて  
います。



CTを操作する放射線技師▶

24時間365日の撮影体制

調布東山病院は、地域の救急指定  
病院として、緊急性のある患者さま  
の治療に昼夜を問わず対応してい  
ます。救急治療においても画像診断は  
大変重要です。放射線科スタッフは、  
24時間365日いつでも撮影依頼に  
こたえられる体制をとしています。

70歳以上の  
高額療養費の上限額

適用区分	平成29年8月から		平成30年8月から	
	外来 (個人ごと)	外来+入院 (世帯ごと)	外来 (個人ごと)	外来+入院 (世帯ごと)
課税所得 145万円以上	57,600円	80,100円+ (医療-267,000円) ×1%※1	252,600円+(医療費-842,000)×1%※2 167,400円+(医療費-558,000)×1%※3 80,100円+(医療費-267,000)×1%※1	
課税所得 145万円未満	14,000円 (年間上限 144,000円)	57,600円※1	18,000円 (年間上限144,000円)	57,600円※1
II 住民税非課税世帯		24,600円		24,600円
I 住民税非課税世帯 (年金収入80万円以下等)	8,000円	15,000円	8,000円	15,000円

過去12ヵ月以内に3回以上、上限額に達した場合は、4回目から「多回数」該当となり、上限額が下がり※1は44,000円、※2は140,100円、※3は93,000円となります。

さて今回は70歳以上の高齢者医療制度についてご案内いたします。この世代の方も安心して医療を受けられる社会を維持するために、高齢者と若者の間の世代間の公平性を保とうと、70歳以上の方の医療費の上限額が毎年のように変わっています。昨年8月から現在の上限額(表参照)となつていますが、今年8月にはまた新たに負担能力に応じて上限額の引き上げが決まっています。

難しい仕組みも、ソーシャルワーカーに相談できると安心だね。

医療費の負担限度額は、年々変わっているのね。



医療ソーシャルワーカーに相談されたい方は……

調布東山病院の受付へお声がけください。

- 相談料は無料です。
- 秘密は守りますので、安心してご相談ください。  
地域連携室ソーシャルワーカー 芦田・鈴木

## 教えて医療ソーシャルワーカー 医療のこと、介護のこと

### 『高齢者医療制度』

平成30年を迎えました。今年も医療保険・介護保険の診療報酬同時改定の年でもあります。私たちの生活に直結している社会の動向を、今年も皆さまとチェックしていきたいと思っています。

その7

住民税非課税世帯の方は、従来通りの上限額のままですが、必要な手続きがなされない、非課税世帯でも一般世帯の上限額を一旦負担してもらうこととなります(後日、非課税世帯の上限額を超えた分が払い戻されます)。

窓口支払いの負担を抑えるためには、事前に申請し、「限度額適用・標準負担額減額認定証」を交付してもらう必要があります。入院中であれば食事の費用も減額対象となりますので、お心当たりがありましたら、非課税世帯であるかどうか確認の上、次の手続きをお勧めしたいと思います。

手続き場所/市役所保険年金担当の窓口  
お持ち物/被保険者本人の被保険者証・印鑑・被保険者の個人番号

ご不明な点などありましたら、ソーシャルワーカーまでご相談ください。

調布東山病院 栄養科

# 東山3スタイル

このコーナーでは様々なスタイルのメニューを紹介します!

## 主菜 大豆の炊き込みご飯



4人分

- ① 米2合は研いでおく。炊き込み用生姜10gと付け合わせ用生姜30gを千切りにする。付け合わせ用生姜30gは醤油小さじ2に漬けておく。
- ② 炊飯器に米と炊き込み用生姜10g、鶏こま肉80g、水煮大豆100gを入れる。
- ③ 調味料を入れる(水300g、顆粒だし小さじ2、醤油小さじ2、みりん小さじ2)
- ④ 炊飯し、炊き上がった後よく混ぜる。付け合わせ用生姜をのせて完成。

## 副菜 こんにやくとごぼうのカレー炒め



1人分

- ① ささがきごぼう30g、こんにやく20g(短冊)、戻したひじき(乾燥1g)、ベーコン5gを1cmカットしたものを小さじ1の油で炒める。
- ② ごぼうが柔らかくなったら、醤油小さじ1、みりん小さじ1/2、カレー粉少々を入れて炒める。

米をもち米にすると、おこわ風になります。

## 便秘 対策レシピ

○便秘は運動不足やストレス、食生活の乱れなどによっても引き起こることがあります。食物繊維(野菜摂取)やこまめな水分補給を心がけて、3食バランスよく食べましょう。

○食物繊維には「①不溶性食物繊維」と「②水溶性食物繊維」があります。①は、野菜や大豆などの豆類、芋類に多く含まれています。水分を吸って膨張するのが特徴です。②は、りんごなどの果物や海藻類に含まれています。水分量が多いので便に潤いを与えて柔らかくすることができます。

## デザート さつまいもとリンゴのデザート



約15cm流し型1個分

- ① さつまいも大2本(約400g)は厚めに皮をむいて、適当な大きさに切って茹でる。柔らかくなったら水を飛ばし、つぶした芋にバター15gを入れ混ぜる。
- ② リンゴ1/2個(約150g)は小さく切り、砂糖60g、寒天4gを入れてひたひたに水分が残る程度まで煮る。
- ③ ②で煮たリンゴを温かいうちに①のさつまいもの中に入れて混ぜて、四角い容器に入れて冷ます。
- ④ 適当な大きさに切る(約20個分)

## 糖尿病交流会のお知らせ

栄養科では、毎月糖尿病に関するお話や、参加者の質問にお答えする“糖尿病交流会”を開催しています。興味のある方は、042-481-5549(栄養科・近藤、重原)までお電話をおかけください。

- 日時/毎月第2火曜日(次回は2月13日です!) 10時30分~11時30分
- 参加費/1人300円(+税)
- ★ご希望の方には1食500円(+税)で糖尿病食をお出しします(前日までに要予約)

# スギ花粉が飛散する季節となりました 花粉症予防 クロスワードパズル

ちよつと  
フシイク  
タイム

花粉症  
予備知識編

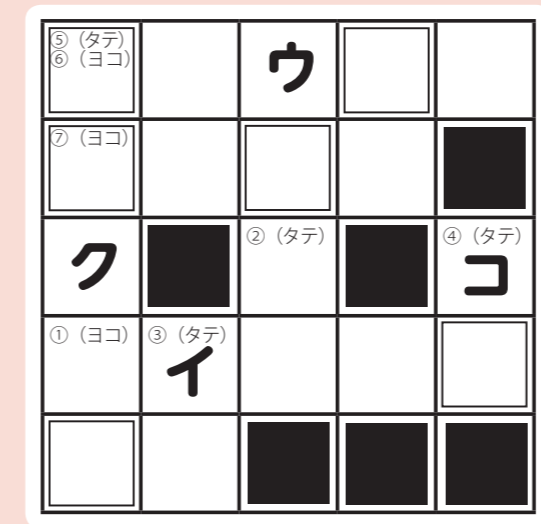
- 1 花粉の○○○○○で、体がアレルギー反応を起こすのが花粉症です。
- 2 春だけでなく、○○を通して花粉は飛散しています。
- 3 夏頃に飛散する○○科の花粉は、目・鼻の症状に加え、皮膚のかゆみなど全身症状が出やすいです。
- 4 鼻水、鼻づまり、くしゃみなどの症状には、主に○ヒスタミン薬が効果的です。

花粉症予防編

- 5 花粉症の予防には、約9%の生理○○○○○水での鼻うがいと言われています。
- 6 寝不足やストレスでホルモンバランスが崩れたり、免疫力が低下すると花粉症がひどくなりやすいです。規則正しい生活○○○○○が大切です。
- 7 家の中に入る前に、○○○○などに付いた花粉を払いましょう。

おまけ

Q 6つの□の中の文字を組み合わせると、どんな言葉になるでしょうか？



## 山田隆 Dr. の 季節の植物図鑑 Vol.7



### ビワ

バラ科の常緑高木。楽器の琵琶に似た形の実をつけることから名付けられた。四国、九州の石灰岩地帯に自生する。若枝、葉裏、花軸、花柄、がくには細かい毛が密生している。花期は11月から12月、白い5弁の花で芳香がある。初夏に球形から卵形をした黄橙色の実をつける。



文・撮影/山田隆(リウマチ科)

【クロスワードパズルの答え】①ヒスタミン薬(影響)②クシャミ(四季)③ヒスタミン(櫻)④クシャミ(櫻)⑤ヒスタミン(食塩)⑥ヒスタミン(櫻)⑦ヒスタミン(櫻)⑧ヒスタミン(櫻)⑨ヒスタミン(櫻)⑩ヒスタミン(櫻)

## 調布東山病院 リハビリ科 から こんにちは



ちょっとした空き時間に  
自分で簡単にできるリハビリをご紹介  
**ちょこリハ**  
訪問リハビリ\*柴田安紀子(絵・文)

## 「腹式呼吸+腹筋」

なににどう効くの？

呼吸に使う筋肉を鍛えると、呼吸疾患などがある方の息苦しさを和らげることが出来ます。

①鼻から息を吸い、  
②口から吐きながら手をひざへ。

ひざは立てる  
おへそをのぞき込む  
手が、ひざ頭につくまで起き上がります  
繰り返す

## 正しい呼吸の練習

肺の中に酸素を効率的にとり入れる、質の良い呼吸法を身につけます。

①腹式呼吸

1. 軽く脚を曲げて立てます。手を胸とお腹に置きます。
2. 鼻から息を吸い込み、お腹がふくらむのを手で確認します。
3. お腹の力を抜いて、口をすぼめてゆっくりと息を吐きます。

②口すぼめ呼吸

1. 鼻から息を吸います。
2. 唇を軽く閉じ、口からゆっくりと吐き出します。

**呼吸体操**

体操により呼吸のために必要な筋肉を健全な状態にして、息苦しさを和らげます。今回の「ちょこリハ」も呼吸体操の一つです！

**排痰(たん)呼吸介助**

体位を変えて痰を出しやすくしたり、呼吸をしやすくする介助を行います。家庭でもできるよう、方法を患者さまや家族に伝えます。

**呼吸筋リラクゼーション**

息苦しさのある方は、肩や首の筋肉が常に緊張し、疲労しています。そうした筋肉の緊張をほぐし、深い呼吸を促します。

どんな内容？

さまざまな呼吸リハビリのご紹介

リハビリいろは 呼吸リハビリテーション

リハビリという骨折や筋力低下に対して行われるイメージがあるかと思いますが、今回は、呼吸リハビリのご紹介です。近年は、喫煙が主な原因とされる「COPD(慢性閉塞性肺疾患)」という病気が増えており、症状の息切れ・息苦しさが、たん・せきを訴える患者さまが多くなりました。息苦しさがあると、家事や外出など体を動かすことに消極的になり、全身の筋肉が衰える要因にもなります。リハビリ科では、呼吸がより楽になるように、そして活動する意欲向上のキッカケにもなるよう、「呼吸リハビリテーション」を提供しています。

# とっぜん救急コラム

第一回



## 「救急車を呼ぶかわからない時や迷った時は#7119」

皆さん、初めまして。地域連携室で事務員をしている岡本と申します。この連載では、医療に携わっているけれど医師・看護師などの専門職ではない病院事務員の視点から、皆さんに救急についてお伝えしていきます。



今回は、救急車の適正利用についてお話します。突然ですが、皆さんは「#7119」という番号をご存知でしょうか。これは、東京消防庁の救急相談センターの電話番号です。救急相談センターでは、救急相談通信員（救急隊員OB等）・医師・看護師が常駐し24時間年中無休で対応しています。急な病気やけがで救急車を呼ぶかどうか迷った時に#7119へ電話すると、症状等を聞いて、呼ぶべきかどうか判断してくれます。また、「救急車を呼ぶべき」と判断された場合には救急車が出動するよう救急相談センターから手配してくれます。

この背景には、東京都では救急車で搬送され

る人のうち、軽症利用（本来救急車を利用するレベルでない病態の人が利用すること）が約半数を占めており、結果として本当に救急車を必要とする人のところにすぐ駆け付けられることができなくなっている現状があります。そのため、消防庁は都民に救急車の適正利用を呼び掛けています。

急な病気やけがで救急車を呼ぶか迷ったときは、ぜひ「#7119」に相談してみてください。正確な判断が得られ、かつ救急車の適正な利用に貢献することができます。また、皆さんのお体の状態を分かってくれているかかりつけの先生や看護師さんに、「どんな時救急車を呼んだら良いか」を普段から聞いておくのも良いですね。

詳しくは、当院1階の休憩コーナーに「その電話、救急ですか？」のパンフレットがご覧いただけますのでご覧ください。

救急車を呼ぶか迷ったら、固定電話または携帯電話から

# #7119

を押して相談してください。

東京消防庁 救急相談センター  
24時間 年中無休

次回は、「救急情報キット」についてお話します。

東山会  
これからの



みなさまの  
ご参加をお待ち  
しています！

2月24日  
土曜日

14時～15時  
運動療法教室  
ヒーリングヨガ

当院では、健康促進を目的とした運動療法の教室を開催しています。2月は、「ヒーリングヨガ教室」です。補助具を使って安心して楽しむヨガです。ヒーリングの音色を流しながら、アロマの嗅覚からの作用で、心と体をリラクゼーションしながら行います。香りの助けが鼻呼吸を意識しやすくしてくれます。ヨガの資格を持つ当院医事課職員が講師をつとめるヨガ教室です。



会場／調布東山病院7階会議室  
持ちもの／飲みもの、バスタオル、フェイスタオル  
服装／動きやすい服  
参加費／無料（定員30名・要予約）  
申し込み／地域連携室

(042-481-5044)

5月26日  
土曜日

14時～15時  
第94回とっぜん  
生活習慣病教室

「○○さんが急性膵炎で入院した」「○○さんが膵臓癌で亡くなった」。最近、有名人が膵臓の病気にかかったことが話題になることが多くなりました。そもそも、膵臓ってどこにあるの？ 膵臓って何をしているの？ 膵炎ってどんな病気？ 膵臓癌はどんな人がかかるの？ 膵臓に関する基礎知識から膵臓の病気について外科医の立場からお話させていただきます。



講師／山本立真 医師（外科）  
会場／調布東山病院7階会議室  
参加費／無料（予約は不要です）  
問合せ／総務課  
(042-481-5513)

### とっぜん生活習慣病教室

この教室は、1988年から成人病教室としてスタートしました。高血圧、心臓疾患など糖尿病関連の他、消化器系や癌、睡眠など、話題の病や薬について院内外の医師が講演しています。地域の皆さまから、健康について学ぶ場として好評をいただいています。事前の予約は不要です。お気軽にご参加ください。

### 2017年 年末のーコマ クリスマス コンサート

昨年12月16日、調布東山病院の7階食堂で毎年恒例のクリスマスコンサートを開催しました。ご招待したのは当院で入院中の患者さま。大変な入院生活ですが「ひと時でも心とむ時間を過ごしていただければ」という思いのもと、職員が心を込めて準備した手作りのコンサートです。職員とゲストによるカルテットに合わせて「きよしこのよる」や「ふるさと」を合唱しました。

▶入院中の患者さまと  
付属保育園の園児に、  
サンタクロースからブ  
レゼント





君は君 我は我也 寸れと 仲よき

思い切って 咲くもの 萬歳

雨が降った

それもいいだろう 本が讀める

### 武者小路実篤記念館

「実篤公園」を散策し、トンネルをくぐると現れるのが「武者小路実篤記念館」です。故安子夫人の遺志によって遺族から寄贈された実篤の肉筆の原稿、書簡、絵画、愛蔵品はじめ、ゆかりの品々が展示されています。「約5週間毎に展覧会を開催し、様々な切り口から実篤を紹介しています。知らなかった実篤に出会うことができるかもしれません。

ん。また、著名な文化人たちとの交流の様子も見応えがあるかと思えます」と学芸員の清水想史さん。館内に展示された書画からは、一貫して人生の讚美、人間愛を語り続けた実篤の前向きなエネルギーを感じます。休憩室には「実篤に挑戦！」コーナーがあり、庭を眺めながら実篤のように野菜や花などを画用紙やハガキに描き、楽しい一時を過ごすことができます。

**バレンタインシーズン限定 「実篤チョコ」**  
毎年好評の「実篤チョコ」(写真：左下)が今年も販売されます。モロゾフの缶入りチョコレートで、銀色の角缶に実篤のトレードマークともいえる南瓜などを描いた野菜園があらわられています。実篤の言葉の中でもよく知られている「仲よき事は美しき哉」は、バレンタインにふさわしい言葉ではないでしょうか。  
価格/1個540円(税込)  
※限定2500個、数に達し次第販売終了 ※販売場所/実篤記念館窓口ほか(詳細は実篤記念館のホームページをご覧ください)

### 実篤公園

代表作『お目出たき人』『友情』を著した武者小路実篤は、小説家のみならず詩人、劇作家、画家、そして「新しき村」の創設者として多くの分野で功績を遺しました。  
子どもの頃から「水のあるところに住みたい」という願いを持ち続けていた実

篤は、昭和30年、70歳から調布市入間町荻野(現・若葉町)へ移り住みました。そして、亡くなるまでの20年間、安子夫人と2人で野鳥に餌場を作り、池に鯉を飼う穏やかで充実した日々を過ごしました。また自伝小説『一人の男』や、野菜や花を描いた絵の多くがここでかかれ、自らの完成の地ともなりました。

最寄駅が仙川駅ということで「仙川の家」と呼んだ実篤の邸宅は、実篤がこよなく愛した自然をとどめる「実篤公園」として一般公開されています。

- 旧実篤邸内部公開日/土・日・祝日  
公開時間 11時～15時  
※雨天中止
- 武者小路実篤記念館  
開館日/火～日  
(月休み、祝日の場合は直後の平日)  
開館時間/9時～17時  
入場料/大人200円、小・中学生100円  
アクセス/仙川駅・つづじヶ丘駅より徒歩10分(若葉町1-8-30)



ちようふの文化人

仙川に居を構えた

# 武者小路実篤





## 院内観察



リハビリ科には、スタッフ手作りの鬼の衣装をまとったぬいぐるみたちが。

### 節分

「鬼は外！ 福は内！」

無病息災を願う豆まきに使う“大豆”は栄養満点。  
本誌8ページには“大豆の炊き込みご飯”レシピが紹介されています。

医療法人社団 東山会

**調布東山病院**  
Chofu Touzan Hospital

診療予約  
042-481-5558

ドック・健康診断  
042-481-5515

**桜ヶ丘東山クリニック**  
SAKURAGAOKA TOUZAN CLINIC

042-338-3855

**喜多見東山クリニック**  
KITAMI TOUZAN CLINIC

03-5761-2311

### ～皆さまの投稿をお待ちしています～

本誌をご覧になったご意見・ご感想をお寄せください。

#### ●募集内容／

①本誌の感想 ②日々の楽しみや最近嬉しかったこと

●投稿方法／①・②を記載した紙（書式は問いません）に、年齢・性別をご記入いただき、調布東山病院に設置している“ご意見箱”にご投函ください。

※ご投稿いただいた内容は、広報誌に掲載させていただくことがあります。

**編集後記** 1月は大雪に低温注意報と、厳しい寒さが続きましたね。2月4日は立春ですが、まだまだ寒さは続きそうです。皆さまくれぐれもご自愛ください。(広報課)

表紙写真 / 宇佐見佳代 (秘書室)

**編集 / 発行**

医療法人社団東山会 経営企画部広報課  
TEL: 042-481-5583 FAX: 042-481-5535